

Préfecture de la Dordogne

24-2016-11-30-016

Arrêté instituant des servitudes autour des canalisations de gaz, d'hydrocarbures et de produits chimiques. Bourg du Bost.



Liberté • Égalité • Fraternité
RÉPUBLIQUE FRANÇAISE
PRÉFÈTE DE LA DORDOGNE

ARRÊTÉ PRÉFECTORAL
instituant des servitudes d'utilité publique prenant en compte la maîtrise des risques
autour des canalisations de transport de gaz naturel ou assimilé, d'hydrocarbures et de produits
chimiques

Commune de Bourg-du-Bost

La préfète de la Dordogne,
Chevalier de l'Ordre National du Mérite,

Vu le code de l'environnement, et notamment ses articles L. 555-16, R. 555-30 et R. 555-31 ;

Vu le code de l'urbanisme notamment ses articles L.101-2, L.132-1, L.132-2, L.151-1 et suivants, L.153-60, L.161-1 et suivants, L.163-10, R.431-16 ;

Vu le code de la construction et de l'habitation, notamment ses articles R. 122-22 et R. 123-46 ;

Vu l'arrêté du 5 mars 2014 définissant les modalités d'application du chapitre V du titre V du livre V du code de l'environnement et portant règlement de la sécurité des canalisations de transport de gaz naturel ou assimilé, d'hydrocarbures et de produits chimiques ;

Vu l'étude de dangers générique du transporteur GRTGaz transmise le 3 septembre 2014 ;

Vu le rapport de la Direction régionale de l'environnement, de l'aménagement et du logement de la région Nouvelle-Aquitaine , en date du 6 octobre 2016;

Vu l'avis émis par le conseil départemental de l'environnement et des risques sanitaires et technologiques (CODERST) de la Dordogne le 3 novembre 2016 ;

Considérant que les canalisations de transport de gaz naturel ou assimilé, d'hydrocarbures et de produits chimiques, en service à la date de l'entrée en vigueur des articles R555-1 et suivants du code de l'environnement, doivent faire l'objet d'institution de servitudes d'utilité publique relatives à la maîtrise de l'urbanisation en raison des dangers et des inconvénients qu'elles présentent,

Considérant que selon l'article L 555-16 du code de l'environnement, les périmètres à l'intérieur desquels les dispositions en matière de maîtrise de l'urbanisation s'appliquent sont déterminés par les risques susceptibles d'être créés par une canalisation de transport en service, notamment les risques d'incendie, d'explosion ou d'émanation de produits toxiques, menaçant gravement la santé ou la sécurité des personnes.

Sur proposition du secrétaire général de la préfecture de la Dordogne ;

ARRÊTE

Article 1^{er} :

Des servitudes d'utilité publique sont instituées dans les zones d'effets générées par les phénomènes dangereux susceptibles de se produire sur les canalisations de transport décrites ci-après, conformément aux distances figurant dans les tableaux ci-dessous et reproduites sur la carte annexée ⁽¹⁾ au présent arrêté.

Seules les distances SUP 1 sont reproduites dans la carte annexée au présent arrêté. Les restrictions supplémentaires fixées par l'article 2 pour les projets d'urbanisme dont l'emprise atteint les SUP 2 ou 3 sont mises en œuvre dans le cadre de l'instruction de l'analyse de compatibilité obligatoire pour tout projet dont l'emprise atteint la SUP 1.

NOTA : Dans les tableaux ci-dessous :

- PMS : Pression Maximale de Service de la canalisation
- DN : Diamètre Nominal de la canalisation.
- Distances S.U.P : Distances en mètres de part et d'autre de la canalisation définissant les limites des zones concernées par les servitudes d'utilité publique.

En cas d'écart entre les valeurs des distances SUP figurant dans les tableaux ci-dessous et la représentation cartographique des SUP telle qu'annexée au présent arrêté, les valeurs des tableaux font foi, appliquées au tracé réel des canalisations concernées.

Nom de la commune : Bourg-du-Bost

Code INSEE : 24058

CANALISATIONS DE TRANSPORT DE GAZ NATUREL EXPLOITÉE PAR LE TRANSPORTEUR :

GRTgaz :
Siège Social : Immeuble BORA - 6 Rue Raoul Nordling -
92227 Bois Colombes Cedex

Ouvrages traversant la commune :

Nom de la canalisation	PMS (bar)	DN	Longueur dans la commune (en mètres)	Implantation	Distances S.U.P. (en mètres de part et d'autre de la canalisation)		
					SUP1	SUP2	SUP3
DN300-1968-SAINT-ANTOINE-CUMOND_CHAMPCEVINEL	67.7	300	1128	ENTERRE	95	5	5
DN300-2000-SAINT-ANTOINE-CUMOND_EYLIAC	67.7	300	1125	ENTERRE	95	5	5

Ouvrages ne traversant pas la commune, mais dont les zones d'effets atteignent cette dernière :

Néant

Installations annexes situées sur la commune :

Néant

Installations annexes non situées sur la commune, mais dont les zones d'effets atteignent cette dernière :

Néant

Article 2 :

Conformément à l'article R. 555-30 b) du code de l'environnement, les servitudes sont les suivantes, en fonction des zones d'effets :

Servitude SUP1, correspondant à la zone d'effets létaux (PEL) du phénomène dangereux de référence majorant au sens de l'article R.555-39 du code de l'environnement :

La délivrance d'un permis de construire relatif à un établissement recevant du public susceptible de recevoir plus de 100 personnes ou à un immeuble de grande hauteur est subordonnée à la fourniture d'une analyse de compatibilité ayant reçu l'avis favorable du transporteur ou, en cas d'avis défavorable du transporteur, l'avis favorable de la préfète rendu au vu de l'expertise mentionnée au III de l'article R 555-31 du code de l'environnement.

L'analyse de compatibilité est établie conformément aux dispositions de l'arrêté ministériel du 5 mars 2014 susvisé.

Servitude SUP2, correspondant à la zone d'effets létaux (PEL) du phénomène dangereux de référence réduit au sens de l'article R.555-39 du code de l'environnement :

L'ouverture d'un établissement recevant du public susceptible de recevoir plus de 300 personnes ou d'un immeuble de grande hauteur est interdite.

Servitude SUP3, correspondant à la zone d'effets létaux significatifs (ELS) du phénomène dangereux de référence réduit au sens de l'article R.555-39 du code de l'environnement :

L'ouverture d'un établissement recevant du public susceptible de recevoir plus de 100 personnes ou d'un immeuble de grande hauteur est interdite.

Article 3 :

Conformément à l'article R. 555-46 du code de l'environnement, le maire informe le transporteur de tout permis de construire ou certificat d'urbanisme (d'information ou opérationnel) délivré dans l'une des zones définies à l'article 2.

Article 4 :

Les servitudes instituées par le présent arrêté sont annexées aux plans locaux d'urbanisme et aux cartes communales des communes concernées conformément aux articles L.151-43, L.153-60, L.161-1 et L163-10 du code de l'urbanisme.

Article 5 :

En application de l'article R555-53 du code de l'environnement, le présent arrêté sera publié au recueil des actes administratifs des services de l'État en Dordogne et sur le site internet de la préfecture de la Dordogne. Il sera également adressé au maire de la commune de Bourg-du-Bost.

Article 6 :

Cet arrêté pourra faire l'objet d'un recours contentieux auprès du tribunal administratif de Bordeaux dans un délai de 2 mois à compter de sa publication.

Article 7 :

Le secrétaire général de la préfecture de la Dordogne, le maire de la commune de Bourg-du-Bost, le directeur départemental des territoires de la Dordogne, le directeur régional de l'environnement, de l'aménagement et du logement Nouvelle-Aquitaine sont chargés chacun en ce qui le concerne de l'exécution du présent arrêté dont une copie leur sera adressée, ainsi qu'au Directeur Général de GRTgaz.

Fait à Périgueux, le **30 NOV. 2016**

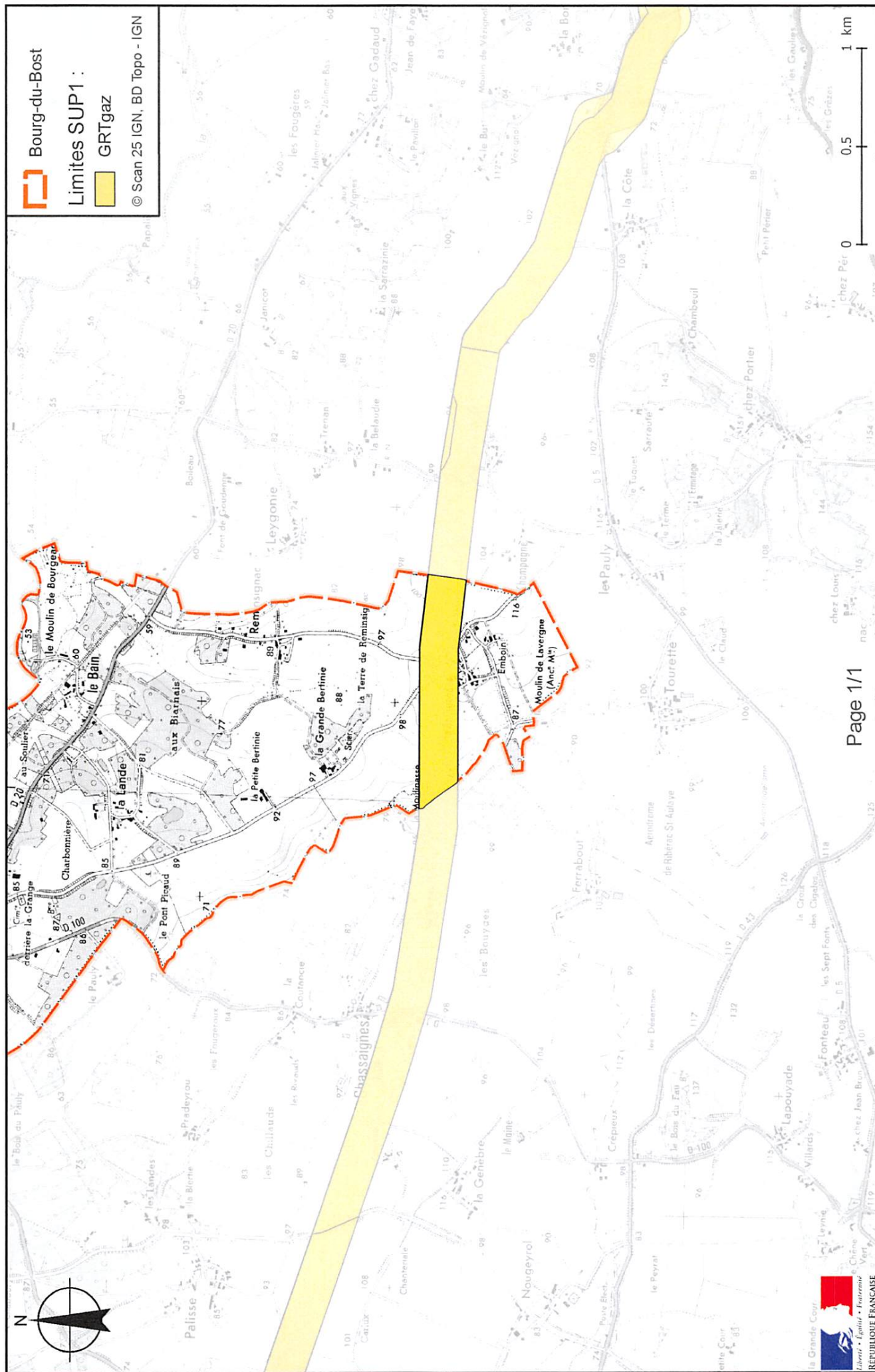
~~Pour la Préfète et par délégation,
le Secrétaire Général~~

La préfète

Jean-Marc BASSAGET

(1) La carte des servitudes d'utilité publique annexée au présent arrêté peut être consultée dans les services de la Préfecture de la Dordogne et de la Direction Régionale de l'Environnement de l'Aménagement et du Logement Nouvelle-Aquitaine ainsi que dans la mairie de la commune concernée.

Servitudes d'utilité publique autour des canalisations de transport de matières dangereuses



Préfecture de la Dordogne

24-2016-11-30-017

Arrêté instituant des servitudes autour des canalisations de gaz, d'hydrocarbures et de produits chimiques. Bussière Badil.

ARRÊTÉ PRÉFECTORAL
instituant des servitudes d'utilité publique prenant en compte la maîtrise des risques
autour des canalisations de transport de gaz naturel ou assimilé, d'hydrocarbures et de produits
chimiques

Commune de Bussière-Badil

La préfète de la Dordogne,
Chevalier de l'Ordre National du Mérite,

Vu le code de l'environnement, et notamment ses articles L. 555-16, R. 555-30 et R. 555-31 ;

Vu le code de l'urbanisme notamment ses articles L.101-2, L.132-1, L.132-2, L.151-1 et suivants, L.153-60, L.161-1 et suivants, L.163-10, R.431-16 ;

Vu le code de la construction et de l'habitation, notamment ses articles R. 122-22 et R. 123-46 ;

Vu l'arrêté du 5 mars 2014 définissant les modalités d'application du chapitre V du titre V du livre V du code de l'environnement et portant règlement de la sécurité des canalisations de transport de gaz naturel ou assimilé, d'hydrocarbures et de produits chimiques ;

Vu l'étude de dangers générique du transporteur GRTGaz transmise le 3 septembre 2014 ;

Vu le rapport de la Direction régionale de l'environnement, de l'aménagement et du logement de la région Nouvelle-Aquitaine, en date du 6 octobre 2016;

Vu l'avis émis par le conseil départemental de l'environnement et des risques sanitaires et technologiques (CODERST) de la Dordogne le 3 novembre 2016 ;

Considérant que les canalisations de transport de gaz naturel ou assimilé, d'hydrocarbures et de produits chimiques, en service à la date de l'entrée en vigueur des articles R555-1 et suivants du code de l'environnement, doivent faire l'objet d'institution de servitudes d'utilité publique relatives à la maîtrise de l'urbanisation en raison des dangers et des inconvénients qu'elles présentent,

Considérant que selon l'article L 555-16 du code de l'environnement, les périmètres à l'intérieur desquels les dispositions en matière de maîtrise de l'urbanisation s'appliquent sont déterminés par les risques susceptibles d'être créés par une canalisation de transport en service, notamment les risques d'incendie, d'explosion ou d'émanation de produits toxiques, menaçant gravement la santé ou la sécurité des personnes.

Sur proposition du secrétaire général de la préfecture de la Dordogne ;

ARRÊTE

Article 1^{er} :

Des servitudes d'utilité publique sont instituées dans les zones d'effets générées par les phénomènes dangereux susceptibles de se produire sur les canalisations de transport décrites ci-après, conformément aux distances figurant dans les tableaux ci-dessous et reproduites sur la carte annexée ⁽¹⁾ au présent arrêté.

Seules les distances SUP 1 sont reproduites dans la carte annexée au présent arrêté. Les restrictions supplémentaires fixées par l'article 2 pour les projets d'urbanisme dont l'emprise atteint les SUP 2 ou 3 sont mises en œuvre dans le cadre de l'instruction de l'analyse de compatibilité obligatoire pour tout projet dont l'emprise atteint la SUP 1.

NOTA : Dans les tableaux ci-dessous :

- PMS : Pression Maximale de Service de la canalisation
- DN : Diamètre Nominal de la canalisation.
- Distances S.U.P : Distances en mètres de part et d'autre de la canalisation définissant les limites des zones concernées par les servitudes d'utilité publique.

En cas d'écart entre les valeurs des distances SUP figurant dans les tableaux ci-dessous et la représentation cartographique des SUP telle qu'annexée au présent arrêté, les valeurs des tableaux font foi, appliquées au tracé réel des canalisations concernées.

Nom de la commune : Bussière-Badil

Code INSEE : 24071

CANALISATIONS DE TRANSPORT DE GAZ NATUREL EXPLOITÉE PAR LE TRANSPORTEUR :

GRTgaz :
Siège Social : Immeuble BORA - 6 Rue Raoul Nordling -
92227 Bois Colombes Cedex

Ouvrages traversant la commune :

Nom de la canalisation	PMS (bar)	DN	Longueur dans la commune (en mètres)	Implantation	Distances S.U.P. (en mètres de part et d'autre de la canalisation)		
					SUP1	SUP2	SUP3
DN100-1998-CHAZELLES SAINT-PAUL_NONTRON	67.7	100	5108	ENTERRE	25	5	5
DN80-1998-BRT BUSSIERE-BADIL	67.7	80	4	ENTERRE	15	5	5

Ouvrages ne traversant pas la commune, mais dont les zones d'effets atteignent cette dernière :

Néant

Installations annexes situées sur la commune :

Nom de l'installation	Distances S.U.P. en mètres (à partir de l'installation)		
	SUP1 (*)	SUP2	SUP3
BUSSIERE-BADIL	35	6	6

* NOTA : Si la SUP1 du tracé adjacent est plus large que celle de l'installation annexe, c'est elle qui doit être prise en compte au droit de l'installation annexe.

Installations annexes non situées sur la commune, mais dont les zones d'effets atteignent cette dernière :

Néant

Article 2 :

Conformément à l'article R. 555-30 b) du code de l'environnement, les servitudes sont les suivantes, en fonction des zones d'effets :

Servitude SUP1, correspondant à la zone d'effets létaux (PEL) du phénomène dangereux de référence majorant au sens de l'article R.555-39 du code de l'environnement :

La délivrance d'un permis de construire relatif à un établissement recevant du public susceptible de recevoir plus de 100 personnes ou à un immeuble de grande hauteur est subordonnée à la fourniture d'une analyse de compatibilité ayant reçu l'avis favorable du transporteur ou, en cas d'avis défavorable du transporteur, l'avis favorable de la préfète rendu au vu de l'expertise mentionnée au III de l'article R 555-31 du code de l'environnement.

L'analyse de compatibilité est établie conformément aux dispositions de l'arrêté ministériel du 5 mars 2014 susvisé.

Servitude SUP2, correspondant à la zone d'effets létaux (PEL) du phénomène dangereux de référence réduit au sens de l'article R.555-39 du code de l'environnement :

L'ouverture d'un établissement recevant du public susceptible de recevoir plus de 300 personnes ou d'un immeuble de grande hauteur est interdite.

Servitude SUP3, correspondant à la zone d'effets létaux significatifs (ELS) du phénomène dangereux de référence réduit au sens de l'article R.555-39 du code de l'environnement :

L'ouverture d'un établissement recevant du public susceptible de recevoir plus de 100 personnes ou d'un immeuble de grande hauteur est interdite.

Article 3 :

Conformément à l'article R. 555-46 du code de l'environnement, le maire informe le transporteur de tout permis de construire ou certificat d'urbanisme (d'information ou opérationnel) délivré dans l'une des zones définies à l'article 2.

Article 4 :

Les servitudes instituées par le présent arrêté sont annexées aux plans locaux d'urbanisme et aux cartes communales des communes concernées conformément aux articles L.151-43, L.153-60, L.161-1 et L163-10 du code de l'urbanisme.

Article 5 :

En application de l'article R555-53 du code de l'environnement, le présent arrêté sera publié au recueil des actes administratifs des services de l'État en Dordogne et sur le site internet de la préfecture de la Dordogne. Il sera également adressé au maire de la commune de Bussière-Badil.

Article 6 :

Cet arrêté pourra faire l'objet d'un recours contentieux auprès du tribunal administratif de Bordeaux dans un délai de 2 mois à compter de sa publication.

Article 7 :

Le secrétaire général de la préfecture de la Dordogne, le maire de la commune de Bussière-Badil, le directeur départemental des territoires de la Dordogne, le directeur régional de l'environnement, de l'aménagement et du logement Nouvelle-Aquitaine sont chargés chacun en ce qui le concerne de l'exécution du présent arrêté dont une copie leur sera adressée, ainsi qu'au Directeur Général de GRTgaz.

Fait à Périgueux, le **30 NOV. 2016**

~~Pour la Préfète et par délégation,~~
~~le Secrétaire Général~~

La préfète

Jean-Marc BASSAGET

(1) La carte des servitudes d'utilité publique annexée au présent arrêté peut être consultée dans les services de la Préfecture de la Dordogne et de la Direction Régionale de l'Environnement de l'Aménagement et du Logement Nouvelle-Aquitaine ainsi que dans la mairie de la commune concernée.

Servitudes d'utilité publique autour des canalisations de transport de matières dangereuses



Préfecture de la Dordogne

24-2016-11-30-018

Arrêté instituant des servitudes autour des canalisations de gaz, d'hydrocarbures et de produits chimiques.

Champcevinel.

ARRÊTÉ PRÉFECTORAL
instituant des servitudes d'utilité publique prenant en compte la maîtrise des risques
autour des canalisations de transport de gaz naturel ou assimilé, d'hydrocarbures et de produits
chimiques

Commune de Champcevinel

La préfète de la Dordogne,
Chevalier de l'Ordre National du Mérite,

Vu le code de l'environnement, et notamment ses articles L. 555-16, R. 555-30 et R. 555-31 ;

Vu le code de l'urbanisme notamment ses articles L.101-2, L.132-1, L.132-2, L.151-1 et suivants, L.153-60, L.161-1 et suivants, L.163-10, R.431-16 ;

Vu le code de la construction et de l'habitation, notamment ses articles R. 122-22 et R. 123-46 ;

Vu l'arrêté du 5 mars 2014 définissant les modalités d'application du chapitre V du titre V du livre V du code de l'environnement et portant règlement de la sécurité des canalisations de transport de gaz naturel ou assimilé, d'hydrocarbures et de produits chimiques ;

Vu l'étude de dangers générique du transporteur GRTGaz transmise le 3 septembre 2014 ;

Vu le rapport de la Direction régionale de l'environnement, de l'aménagement et du logement de la région Nouvelle-Aquitaine , en date du 6 octobre 2016;

Vu l'avis émis par le conseil départemental de l'environnement et des risques sanitaires et technologiques (CODERST) de la Dordogne le 3 novembre 2016 ;

Considérant que les canalisations de transport de gaz naturel ou assimilé, d'hydrocarbures et de produits chimiques, en service à la date de l'entrée en vigueur des articles R555-1 et suivants du code de l'environnement, doivent faire l'objet d'institution de servitudes d'utilité publique relatives à la maîtrise de l'urbanisation en raison des dangers et des inconvénients qu'elles présentent,

Considérant que selon l'article L 555-16 du code de l'environnement, les périmètres à l'intérieur desquels les dispositions en matière de maîtrise de l'urbanisation s'appliquent sont déterminés par les risques susceptibles d'être créés par une canalisation de transport en service, notamment les risques d'incendie, d'explosion ou d'émanation de produits toxiques, menaçant gravement la santé ou la sécurité des personnes.

Sur proposition du secrétaire général de la préfecture de la Dordogne ;

ARRÊTE

Article 1^{er} :

Des servitudes d'utilité publique sont instituées dans les zones d'effets générées par les phénomènes dangereux susceptibles de se produire sur les canalisations de transport décrites ci-après, conformément aux distances figurant dans les tableaux ci-dessous et reproduites sur la carte annexée ⁽¹⁾ au présent arrêté.

Seules les distances SUP 1 sont reproduites dans la carte annexée au présent arrêté. Les restrictions supplémentaires fixées par l'article 2 pour les projets d'urbanisme dont l'emprise atteint les SUP 2 ou 3 sont mises en œuvre dans le cadre de l'instruction de l'analyse de compatibilité obligatoire pour tout projet dont l'emprise atteint la SUP 1.

NOTA : Dans les tableaux ci-dessous :

- PMS : Pression Maximale de Service de la canalisation
- DN : Diamètre Nominal de la canalisation.
- Distances S.U.P : Distances en mètres de part et d'autre de la canalisation définissant les limites des zones concernées par les servitudes d'utilité publique.

En cas d'écart entre les valeurs des distances SUP figurant dans les tableaux ci-dessous et la représentation cartographique des SUP telle qu'annexée au présent arrêté, les valeurs des tableaux font foi, appliquées au tracé réel des canalisations concernées.

Nom de la commune : Champcevinel

Code INSEE : 24098

CANALISATIONS DE TRANSPORT DE GAZ NATUREL EXPLOITÉE PAR LE TRANSPORTEUR :

GRTgaz :
Siège Social : Immeuble BORA - 6 Rue Raoul Nordling -
92227 Bois Colombes Cedex

Ouvrages traversant la commune :

Nom de la canalisation	PMS (bar)	DN	Longueur dans la commune (en mètres)	Implantation	Distances S.U.P. (en mètres de part et d'autre de la canalisation)		
					SUP1	SUP2	SUP3
DN150-1980-BRT CHAMPCEVINEL LONGUEVILLE	67.7	80	14	ENTERRE	15	5	5
DN300-1968-SAINT-ANTOINE-CUMOND_CHAMPCEVINEL	67.7	300	4562	ENTERRE	95	5	5
DN300-1968-SAINT-ANTOINE-CUMOND_CHAMPCEVINEL	67.7	350	2	ENTERRE	120	5	5
DN150-1980-BRT CHAMPCEVINEL LONGUEVILLE	67.7	150	758	ENTERRE	45	5	5
DN250-1969-1980-1976-1998-CHAMPCEVINEL_PAZAYAC	67.7	300	2	ENTERRE	95	5	5
DN250-1969-1980-1976-1998-CHAMPCEVINEL_PAZAYAC	67.7	250	750	ENTERRE	75	5	5
DN250-1969-1980-1976-1998-CHAMPCEVINEL_PAZAYAC	67.7	300	0	ENTERRE	95	5	5
DN100-1996-CHATEAU-L'EVEQUE_THIVIERS	67.7	100	522	ENTERRE	25	5	5

Ouvrages ne traversant pas la commune, mais dont les zones d'effets atteignent cette dernière :
Néant

Installations annexes situées sur la commune :

Nom de l'installation	Distances S.U.P. en mètres (à partir de l'installation)		
	SUP1 (*)	SUP2	SUP3
CHAMPCEVINEL	75	6	6
CHAMPCEVINEL LONGUEVILLE	35	6	6

* NOTA : Si la SUP1 du tracé adjacent est plus large que celle de l'installation annexe, c'est elle qui doit être prise en compte au droit de l'installation annexe.

Installations annexes non situées sur la commune, mais dont les zones d'effets atteignent cette dernière :
Néant

Article 2 :

Conformément à l'article R. 555-30 b) du code de l'environnement, les servitudes sont les suivantes, en fonction des zones d'effets :

Servitude SUP1, correspondant à la zone d'effets létaux (PEL) du phénomène dangereux de référence majorant au sens de l'article R.555-39 du code de l'environnement :

La délivrance d'un permis de construire relatif à un établissement recevant du public susceptible de recevoir plus de 100 personnes ou à un immeuble de grande hauteur est subordonnée à la fourniture d'une analyse de compatibilité ayant reçu l'avis favorable du transporteur ou, en cas d'avis défavorable du transporteur, l'avis favorable de la préfète rendu au vu de l'expertise mentionnée au III de l'article R 555-31 du code de l'environnement.

L'analyse de compatibilité est établie conformément aux dispositions de l'arrêté ministériel du 5 mars 2014 susvisé.

Servitude SUP2, correspondant à la zone d'effets létaux (PEL) du phénomène dangereux de référence réduit au sens de l'article R.555-39 du code de l'environnement :

L'ouverture d'un établissement recevant du public susceptible de recevoir plus de 300 personnes ou d'un immeuble de grande hauteur est interdite.

Servitude SUP3, correspondant à la zone d'effets létaux significatifs (ELS) du phénomène dangereux de référence réduit au sens de l'article R.555-39 du code de l'environnement :

L'ouverture d'un établissement recevant du public susceptible de recevoir plus de 100 personnes ou d'un immeuble de grande hauteur est interdite.

Article 3 :

Conformément à l'article R. 555-46 du code de l'environnement, le maire informe le transporteur de tout permis de construire ou certificat d'urbanisme (d'information ou opérationnel) délivré dans l'une des zones définies à l'article 2.

Article 4 :

Les servitudes instituées par le présent arrêté sont annexées aux plans locaux d'urbanisme et aux cartes communales des communes concernées conformément aux articles L.151-43, L.153-60, L.161-1 et L163-10 du code de l'urbanisme.

Article 5 :

En application de l'article R555-53 du code de l'environnement, le présent arrêté sera publié au recueil des actes administratifs des services de l'État en Dordogne et sur le site internet de la préfecture de la Dordogne. Il sera également adressé au maire de la commune de Champcevinel.

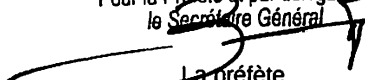
Article 6 :

Cet arrêté pourra faire l'objet d'un recours contentieux auprès du tribunal administratif de Bordeaux dans un délai de 2 mois à compter de sa publication.

Article 7 :

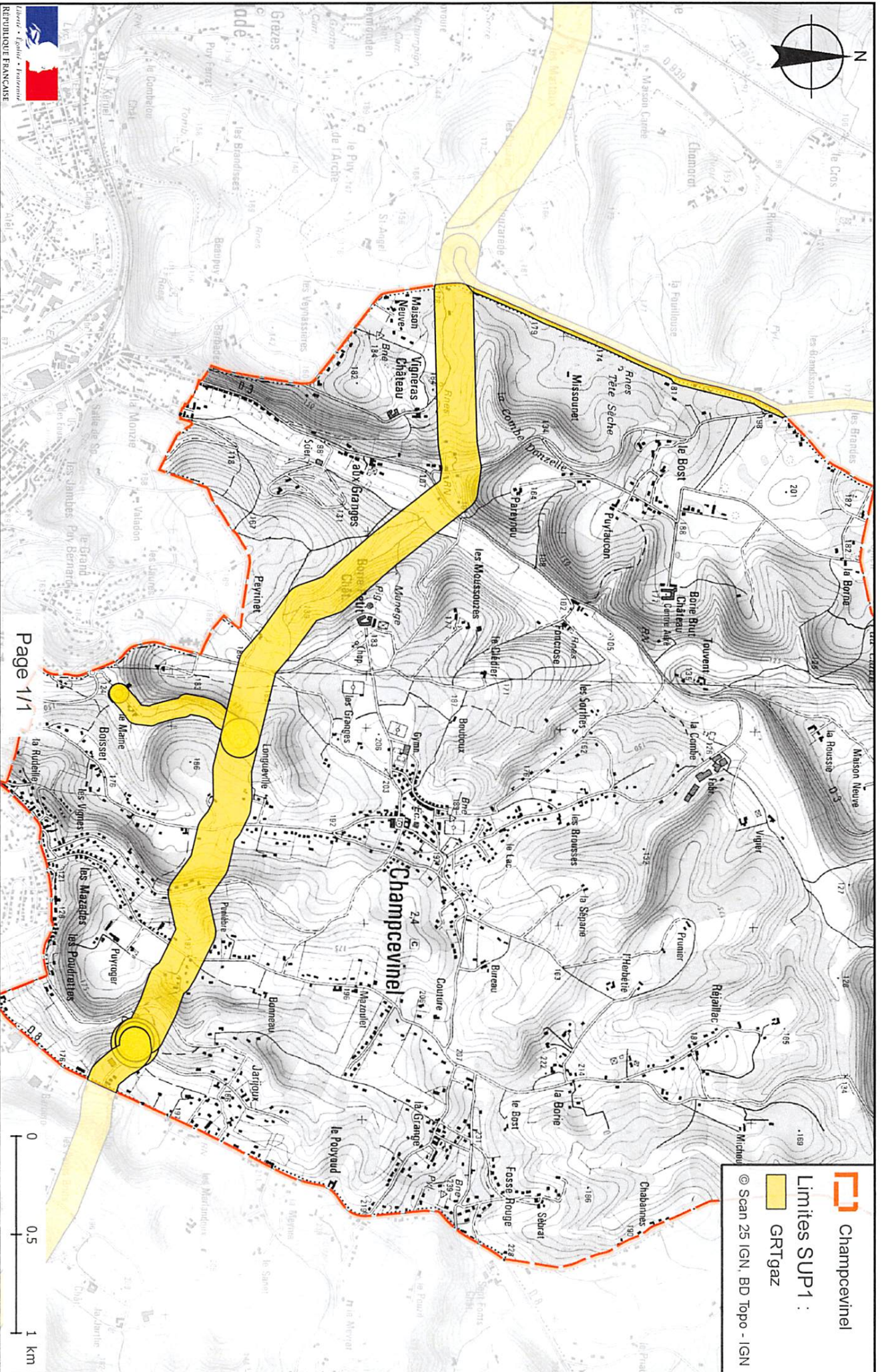
Le secrétaire général de la préfecture de la Dordogne, le maire de la commune de Champcevinel, le directeur départemental des territoires de la Dordogne, le directeur régional de l'environnement, de l'aménagement et du logement Nouvelle-Aquitaine sont chargés chacun en ce qui le concerne de l'exécution du présent arrêté dont une copie leur sera adressée, ainsi qu'au Directeur Général de GRTgaz.

Fait à Périgueux, le 30 NOV. 2016
Pour la Préfète et par délégation,
le Secrétaire Général


La préfète
Jean-Marc BASSAGET

(1) La carte des servitudes d'utilité publique annexée au présent arrêté peut être consultée dans les services de la Préfecture de la Dordogne et de la Direction Régionale de l'Environnement de l'Aménagement et du Logement Nouvelle-Aquitaine ainsi que dans la mairie de la commune concernée.

Servitudes d'utilité publique autour des canalisations de transport de matières dangereuses



Préfecture de la Dordogne

24-2016-11-30-019

Arrêté instituant des servitudes autour des canalisations de gaz, d'hydrocarbures et de produits chimiques.

Chancelade.



Liberté • Égalité • Fraternité
RÉPUBLIQUE FRANÇAISE
PRÉFÈTE DE LA DORDOGNE

ARRÊTÉ PRÉFECTORAL
instituant des servitudes d'utilité publique prenant en compte la maîtrise des risques
autour des canalisations de transport de gaz naturel ou assimilé, d'hydrocarbures et de produits
chimiques

Commune de Chancelade

La préfète de la Dordogne,
Chevalier de l'Ordre National du Mérite,

Vu le code de l'environnement, et notamment ses articles L. 555-16, R. 555-30 et R. 555-31 ;

Vu le code de l'urbanisme notamment ses articles L.101-2, L.132-1, L.132-2, L.151-1 et suivants, L.153-60, L.161-1 et suivants, L.163-10, R.431-16 ;

Vu le code de la construction et de l'habitation, notamment ses articles R. 122-22 et R. 123-46 ;

Vu l'arrêté du 5 mars 2014 définissant les modalités d'application du chapitre V du titre V du livre V du code de l'environnement et portant règlement de la sécurité des canalisations de transport de gaz naturel ou assimilé, d'hydrocarbures et de produits chimiques ;

Vu l'étude de dangers générique du transporteur GRTGaz transmise le 3 septembre 2014 ;

Vu le rapport de la Direction régionale de l'environnement, de l'aménagement et du logement de la région Nouvelle-Aquitaine , en date du 6 octobre 2016;

Vu l'avis émis par le conseil départemental de l'environnement et des risques sanitaires et technologiques (CODERST) de la Dordogne le 3 novembre 2016 ;

Considérant que les canalisations de transport de gaz naturel ou assimilé, d'hydrocarbures et de produits chimiques, en service à la date de l'entrée en vigueur des articles R555-1 et suivants du code de l'environnement, doivent faire l'objet d'institution de servitudes d'utilité publique relatives à la maîtrise de l'urbanisation en raison des dangers et des inconvénients qu'elles présentent,

Considérant que selon l'article L 555-16 du code de l'environnement, les périmètres à l'intérieur desquels les dispositions en matière de maîtrise de l'urbanisation s'appliquent sont déterminés par les risques susceptibles d'être créés par une canalisation de transport en service, notamment les risques d'incendie, d'explosion ou d'émanation de produits toxiques, menaçant gravement la santé ou la sécurité des personnes.

Sur proposition du secrétaire général de la préfecture de la Dordogne ;

ARRÊTE

Article 1^{er} :

Des servitudes d'utilité publique sont instituées dans les zones d'effets générées par les phénomènes dangereux susceptibles de se produire sur les canalisations de transport décrites ci-après, conformément aux distances figurant dans les tableaux ci-dessous et reproduites sur la carte annexée ⁽¹⁾ au présent arrêté.

Seules les distances SUP 1 sont reproduites dans la carte annexée au présent arrêté. Les restrictions supplémentaires fixées par l'article 2 pour les projets d'urbanisme dont l'emprise atteint les SUP 2 ou 3 sont mises en œuvre dans le cadre de l'instruction de l'analyse de compatibilité obligatoire pour tout projet dont l'emprise atteint la SUP 1.

NOTA : Dans les tableaux ci-dessous :

- PMS : Pression Maximale de Service de la canalisation
- DN : Diamètre Nominal de la canalisation.
- Distances S.U.P : Distances en mètres de part et d'autre de la canalisation définissant les limites des zones concernées par les servitudes d'utilité publique.

En cas d'écart entre les valeurs des distances SUP figurant dans les tableaux ci-dessous et la représentation cartographique des SUP telle qu'annexée au présent arrêté, les valeurs des tableaux font foi, appliquées au tracé réel des canalisations concernées.

Nom de la commune : Chancelade

Code INSEE : 24102

CANALISATIONS DE TRANSPORT DE GAZ NATUREL EXPLOITÉE PAR LE TRANSPORTEUR :

GRTgaz :
Siège Social : Immeuble BORA - 6 Rue Raoul Nordling -
92227 Bois Colombes Cedex

Ouvrages traversant la commune :

Nom de la canalisation	PMS (bar)	DN	Longueur dans la commune (en mètres)	Implantation	Distances S.U.P. (en mètres de part et d'autre de la canalisation)		
					SUP1	SUP2	SUP3
DN300-1968-SAINT-ANTOINE- CUMOND_CHAMPCEVINEL	67.7	300	3385	ENTERRE	95	5	5

Ouvrages ne traversant pas la commune, mais dont les zones d'effets atteignent cette dernière :

Néant

Installations annexes situées sur la commune :

Néant

Installations annexes non situées sur la commune, mais dont les zones d'effets atteignent cette dernière :

Néant

Article 2 :

Conformément à l'article R. 555-30 b) du code de l'environnement, les servitudes sont les suivantes, en fonction des zones d'effets :

Servitude SUP1, correspondant à la zone d'effets létaux (PEL) du phénomène dangereux de référence majorant au sens de l'article R.555-39 du code de l'environnement :

La délivrance d'un permis de construire relatif à un établissement recevant du public susceptible de recevoir plus de 100 personnes ou à un immeuble de grande hauteur est subordonnée à la fourniture d'une analyse de compatibilité ayant reçu l'avis favorable du transporteur ou, en cas d'avis défavorable du transporteur, l'avis favorable de la préfète rendu au vu de l'expertise mentionnée au III de l'article R 555-31 du code de l'environnement.

L'analyse de compatibilité est établie conformément aux dispositions de l'arrêté ministériel du 5 mars 2014 susvisé.

Servitude SUP2, correspondant à la zone d'effets létaux (PEL) du phénomène dangereux de référence réduit au sens de l'article R.555-39 du code de l'environnement :

L'ouverture d'un établissement recevant du public susceptible de recevoir plus de 300 personnes ou d'un immeuble de grande hauteur est interdite.

Servitude SUP3, correspondant à la zone d'effets létaux significatifs (ELS) du phénomène dangereux de référence réduit au sens de l'article R.555-39 du code de l'environnement :

L'ouverture d'un établissement recevant du public susceptible de recevoir plus de 100 personnes ou d'un immeuble de grande hauteur est interdite.

Article 3 :

Conformément à l'article R. 555-46 du code de l'environnement, le maire informe le transporteur de tout permis de construire ou certificat d'urbanisme (d'information ou opérationnel) délivré dans l'une des zones définies à l'article 2.

Article 4 :

Les servitudes instituées par le présent arrêté sont annexées aux plans locaux d'urbanisme et aux cartes communales des communes concernées conformément aux articles L.151-43, L.153-60, L.161-1 et L163-10 du code de l'urbanisme.

Article 5 :

En application de l'article R555-53 du code de l'environnement, le présent arrêté sera publié au recueil des actes administratifs des services de l'État en Dordogne et sur le site internet de la préfecture de la Dordogne. Il sera également adressé au maire de la commune de Chancelade.

Article 6 :

Cet arrêté pourra faire l'objet d'un recours contentieux auprès du tribunal administratif de Bordeaux dans un délai de 2 mois à compter de sa publication.

Article 7 :

Le secrétaire général de la préfecture de la Dordogne, le maire de la commune de Chancelade, le directeur départemental des territoires de la Dordogne, le directeur régional de l'environnement, de l'aménagement et du logement Nouvelle-Aquitaine sont chargés chacun en ce qui le concerne de l'exécution du présent arrêté dont une copie leur sera adressée, ainsi qu'au Directeur Général de GRTgaz.

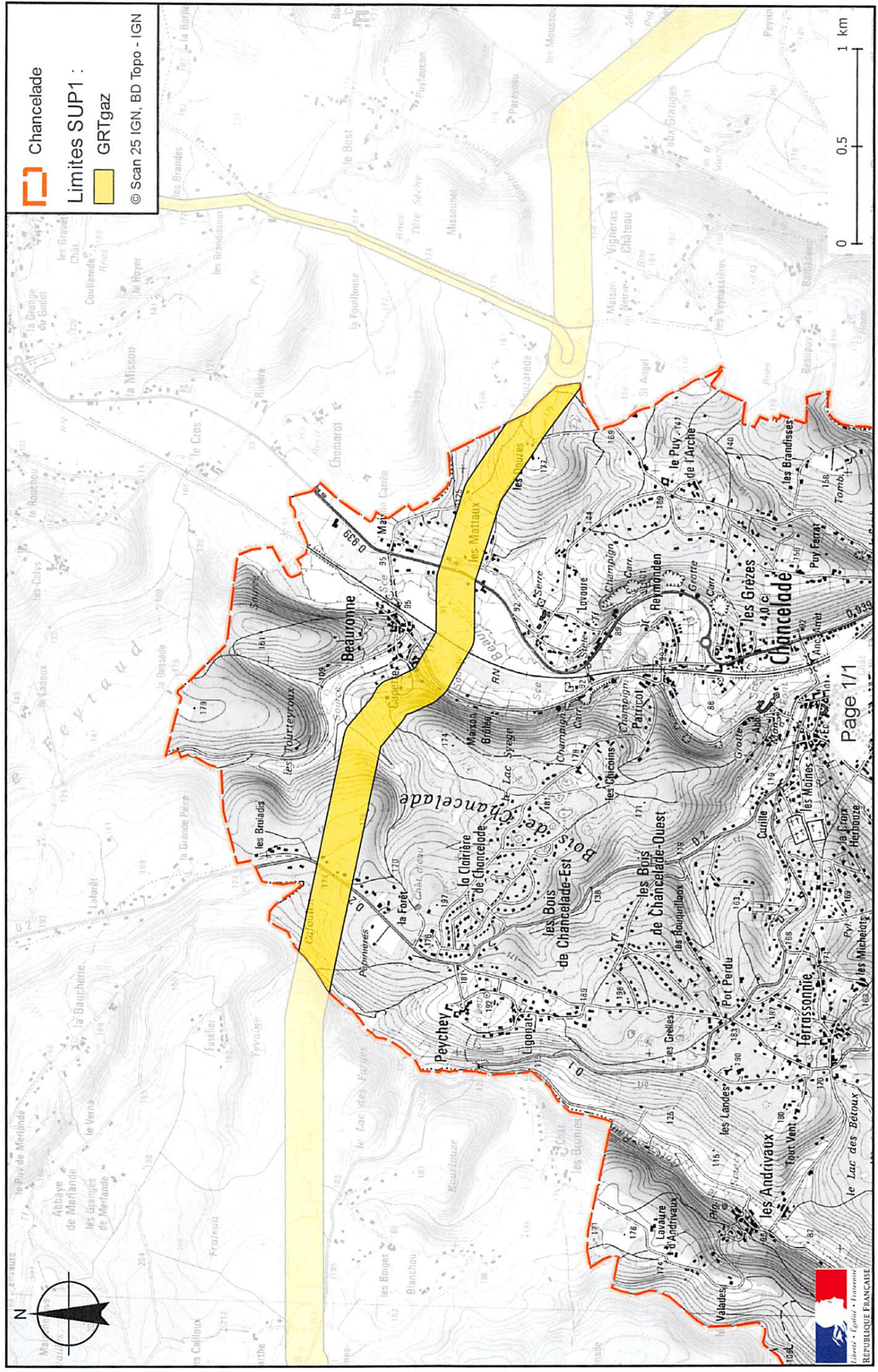
Fait à Périgueux, le **30 NOV. 2016**

Pour la Préfète et par délégation,
le Secrétaire Général
La préfète

Jean-Marc BASSAGET

(1) La carte des servitudes d'utilité publique annexée au présent arrêté peut être consultée dans les services de la Préfecture de la Dordogne et de la Direction Régionale de l'Environnement de l'Aménagement et du Logement Nouvelle-Aquitaine ainsi que dans la mairie de la commune concernée.

Servitudes d'utilité publique autour des canalisations de transport de matières dangereuses



Préfecture de la Dordogne

24-2016-11-30-020

Arrêté instituant des servitudes autour des canalisations de gaz, d'hydrocarbures et de produits chimiques.

Chassaignes.

ARRÊTÉ PRÉFECTORAL
instituant des servitudes d'utilité publique prenant en compte la maîtrise des risques
autour des canalisations de transport de gaz naturel ou assimilé, d'hydrocarbures et de produits
chimiques

Commune de Chassaignes

La préfète de la Dordogne,
Chevalier de l'Ordre National du Mérite,

Vu le code de l'environnement, et notamment ses articles L. 555-16, R. 555-30 et R. 555-31 ;

Vu le code de l'urbanisme notamment ses articles L.101-2, L.132-1, L.132-2, L.151-1 et suivants, L.153-60, L.161-1 et suivants, L.163-10, R.431-16 ;

Vu le code de la construction et de l'habitation, notamment ses articles R. 122-22 et R. 123-46 ;

Vu l'arrêté du 5 mars 2014 définissant les modalités d'application du chapitre V du titre V du livre V du code de l'environnement et portant règlement de la sécurité des canalisations de transport de gaz naturel ou assimilé, d'hydrocarbures et de produits chimiques ;

Vu l'étude de dangers générique du transporteur GRTGaz transmise le 3 septembre 2014 ;

Vu le rapport de la Direction régionale de l'environnement, de l'aménagement et du logement de la région Nouvelle-Aquitaine , en date du 6 octobre 2016;

Vu l'avis émis par le conseil départemental de l'environnement et des risques sanitaires et technologiques (CODERST) de la Dordogne le 3 novembre 2016 ;

Considérant que les canalisations de transport de gaz naturel ou assimilé, d'hydrocarbures et de produits chimiques, en service à la date de l'entrée en vigueur des articles R555-1 et suivants du code de l'environnement, doivent faire l'objet d'institution de servitudes d'utilité publique relatives à la maîtrise de l'urbanisation en raison des dangers et des inconvénients qu'elles présentent,

Considérant que selon l'article L 555-16 du code de l'environnement, les périmètres à l'intérieur desquels les dispositions en matière de maîtrise de l'urbanisation s'appliquent sont déterminés par les risques susceptibles d'être créés par une canalisation de transport en service, notamment les risques d'incendie, d'explosion ou d'émanation de produits toxiques, menaçant gravement la santé ou la sécurité des personnes.

Sur proposition du secrétaire général de la préfecture de la Dordogne ;

ARRÊTE

Article 1^{er} :

Des servitudes d'utilité publique sont instituées dans les zones d'effets générées par les phénomènes dangereux susceptibles de se produire sur les canalisations de transport décrites ci-après, conformément aux distances figurant dans les tableaux ci-dessous et reproduites sur la carte annexée ⁽¹⁾ au présent arrêté.

Seules les distances SUP 1 sont reproduites dans la carte annexée au présent arrêté. Les restrictions supplémentaires fixées par l'article 2 pour les projets d'urbanisme dont l'emprise atteint les SUP 2 ou 3 sont mises en œuvre dans le cadre de l'instruction de l'analyse de compatibilité obligatoire pour tout projet dont l'emprise atteint la SUP 1.

NOTA : Dans les tableaux ci-dessous :

- PMS : Pression Maximale de Service de la canalisation
- DN : Diamètre Nominal de la canalisation.
- Distances S.U.P : Distances en mètres de part et d'autre de la canalisation définissant les limites des zones concernées par les servitudes d'utilité publique.

En cas d'écart entre les valeurs des distances SUP figurant dans les tableaux ci-dessous et la représentation cartographique des SUP telle qu'annexée au présent arrêté, les valeurs des tableaux font foi, appliquées au tracé réel des canalisations concernées.

Nom de la commune : Chassaignes

Code INSEE : 24114

CANALISATIONS DE TRANSPORT DE GAZ NATUREL EXPLOITÉE PAR LE TRANSPORTEUR :

GRTgaz :
Siège Social : Immeuble BORA - 6 Rue Raoul Nordling -
92227 Bois Colombes Cedex

Ouvrages traversant la commune :

Nom de la canalisation	PMS (bar)	DN	Longueur dans la commune (en mètres)	Implantation	Distances S.U.P. (en mètres de part et d'autre de la canalisation)		
					SUP1	SUP2	SUP3
DN300-1968-SAINT-ANTOINE- CUMOND_CHAMPCEVINEL	67.7	300	2283	ENTERRE	95	5	5
DN300-2000-SAINT-ANTOINE- CUMOND_EYLIAC	67.7	300	2284	ENTERRE	95	5	5

Ouvrages ne traversant pas la commune, mais dont les zones d'effets atteignent cette dernière :

Néant

Installations annexes situées sur la commune :

Néant

Installations annexes non situées sur la commune, mais dont les zones d'effets atteignent cette dernière :

Néant

Article 2 :

Conformément à l'article R. 555-30 b) du code de l'environnement, les servitudes sont les suivantes, en fonction des zones d'effets :

Servitude SUP1, correspondant à la zone d'effets létaux (PEL) du phénomène dangereux de référence majorant au sens de l'article R.555-39 du code de l'environnement :

La délivrance d'un permis de construire relatif à un établissement recevant du public susceptible de recevoir plus de 100 personnes ou à un immeuble de grande hauteur est subordonnée à la fourniture d'une analyse de compatibilité ayant reçu l'avis favorable du transporteur ou, en cas d'avis défavorable du transporteur, l'avis favorable de la préfète rendu au vu de l'expertise mentionnée au III de l'article R 555-31 du code de l'environnement.

L'analyse de compatibilité est établie conformément aux dispositions de l'arrêté ministériel du 5 mars 2014 susvisé.

Servitude SUP2, correspondant à la zone d'effets létaux (PEL) du phénomène dangereux de référence réduit au sens de l'article R.555-39 du code de l'environnement :

L'ouverture d'un établissement recevant du public susceptible de recevoir plus de 300 personnes ou d'un immeuble de grande hauteur est interdite.

Servitude SUP3, correspondant à la zone d'effets létaux significatifs (ELS) du phénomène dangereux de référence réduit au sens de l'article R.555-39 du code de l'environnement :

L'ouverture d'un établissement recevant du public susceptible de recevoir plus de 100 personnes ou d'un immeuble de grande hauteur est interdite.

Article 3 :

Conformément à l'article R. 555-46 du code de l'environnement, le maire informe le transporteur de tout permis de construire ou certificat d'urbanisme (d'information ou opérationnel) délivré dans l'une des zones définies à l'article 2.

Article 4 :

Les servitudes instituées par le présent arrêté sont annexées aux plans locaux d'urbanisme et aux cartes communales des communes concernées conformément aux articles L.151-43, L.153-60, L.161-1 et L.163-10 du code de l'urbanisme.

Article 5 :

En application de l'article R555-53 du code de l'environnement, le présent arrêté sera publié au recueil des actes administratifs des services de l'État en Dordogne et sur le site internet de la préfecture de la Dordogne. Il sera également adressé au maire de la commune de Chassaignes.

Article 6 :

Cet arrêté pourra faire l'objet d'un recours contentieux auprès du tribunal administratif de Bordeaux dans un délai de 2 mois à compter de sa publication.

Article 7 :

Le secrétaire général de la préfecture de la Dordogne, le maire de la commune de Chassaignes, le directeur départemental des territoires de la Dordogne, le directeur régional de l'environnement, de l'aménagement et du logement Nouvelle-Aquitaine sont chargés chacun en ce qui le concerne de l'exécution du présent arrêté dont une copie leur sera adressée, ainsi qu'au Directeur Général de GRTgaz.

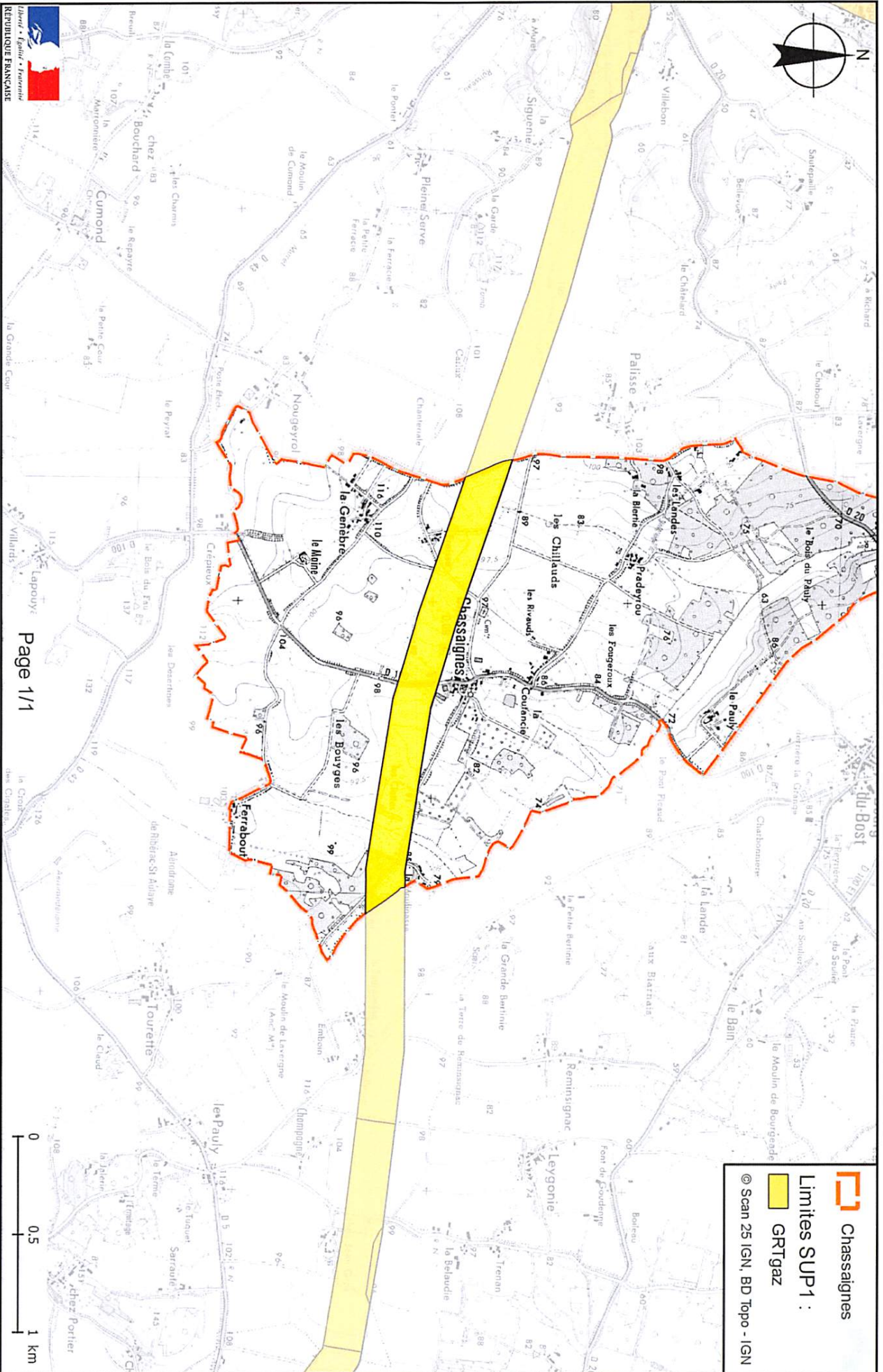
Fait à Périgueux, le 30 NOV. 2016


Pour la Préfète et par délégation,
le Secrétaire Général
La préfète

Jean-Marc BASSAGET

(1) La carte des servitudes d'utilité publique annexée au présent arrêté peut être consultée dans les services de la Préfecture de la Dordogne et de la Direction Régionale de l'Environnement de l'Aménagement et du Logement Nouvelle-Aquitaine ainsi que dans la mairie de la commune concernée.

Servitudes d'utilité publique autour des canalisations de transport de matières dangereuses



Préfecture de la Dordogne

24-2016-11-30-021

Arrêté instituant des servitudes autour des canalisations de gaz, d'hydrocarbures et de produits chimiques. Château l'evêque.

ARRÊTÉ PRÉFECTORAL
instituant des servitudes d'utilité publique prenant en compte la maîtrise des risques
autour des canalisations de transport de gaz naturel ou assimilé, d'hydrocarbures et de produits
chimiques

Commune de Château-l'Evêque

La préfète de la Dordogne,
Chevalier de l'Ordre National du Mérite,

Vu le code de l'environnement, et notamment ses articles L. 555-16, R. 555-30 et R. 555-31 ;

Vu le code de l'urbanisme notamment ses articles L.101-2, L.132-1, L.132-2, L.151-1 et suivants, L.153-60, L.161-1 et suivants, L.163-10, R.431-16 ;

Vu le code de la construction et de l'habitation, notamment ses articles R. 122-22 et R. 123-46 ;

Vu l'arrêté du 5 mars 2014 définissant les modalités d'application du chapitre V du titre V du livre V du code de l'environnement et portant règlement de la sécurité des canalisations de transport de gaz naturel ou assimilé, d'hydrocarbures et de produits chimiques ;

Vu l'étude de dangers générique du transporteur GRTGaz transmise le 3 septembre 2014 ;

Vu le rapport de la Direction régionale de l'environnement, de l'aménagement et du logement de la région Nouvelle-Aquitaine , en date du 6 octobre 2016;

Vu l'avis émis par le conseil départemental de l'environnement et des risques sanitaires et technologiques (CODERST) de la Dordogne le 3 novembre 2016 ;

Considérant que les canalisations de transport de gaz naturel ou assimilé, d'hydrocarbures et de produits chimiques, en service à la date de l'entrée en vigueur des articles R555-1 et suivants du code de l'environnement, doivent faire l'objet d'institution de servitudes d'utilité publique relatives à la maîtrise de l'urbanisation en raison des dangers et des inconvénients qu'elles présentent,

Considérant que selon l'article L 555-16 du code de l'environnement, les périmètres à l'intérieur desquels les dispositions en matière de maîtrise de l'urbanisation s'appliquent sont déterminés par les risques susceptibles d'être créés par une canalisation de transport en service, notamment les risques d'incendie, d'explosion ou d'émanation de produits toxiques, menaçant gravement la santé ou la sécurité des personnes.

Sur proposition du secrétaire général de la préfecture de la Dordogne ;

ARRÊTE

Article 1^{er} :

Des servitudes d'utilité publique sont instituées dans les zones d'effets générées par les phénomènes dangereux susceptibles de se produire sur les canalisations de transport décrites ci-après, conformément aux distances figurant dans les tableaux ci-dessous et reproduites sur la carte annexée ⁽¹⁾ au présent arrêté.

Seules les distances SUP 1 sont reproduites dans la carte annexée au présent arrêté. Les restrictions supplémentaires fixées par l'article 2 pour les projets d'urbanisme dont l'emprise atteint les SUP 2 ou 3 sont mises en œuvre dans le cadre de l'instruction de l'analyse de compatibilité obligatoire pour tout projet dont l'emprise atteint la SUP 1.

NOTA : Dans les tableaux ci-dessous :

- PMS : Pression Maximale de Service de la canalisation
- DN : Diamètre Nominal de la canalisation.
- Distances S.U.P : Distances en mètres de part et d'autre de la canalisation définissant les limites des zones concernées par les servitudes d'utilité publique.

En cas d'écart entre les valeurs des distances SUP figurant dans les tableaux ci-dessous et la représentation cartographique des SUP telle qu'annexée au présent arrêté, les valeurs des tableaux font foi, appliquées au tracé réel des canalisations concernées.

Nom de la commune : Château-l'Evêque

Code INSEE : 24115

CANALISATIONS DE TRANSPORT DE GAZ NATUREL EXPLOITÉE PAR LE TRANSPORTEUR :

GRTgaz :
Siège Social : Immeuble BORA - 6 Rue Raoul Nordling -
92227 Bois Colombes Cedex

Ouvrages traversant la commune :

Nom de la canalisation	PMS (bar)	DN	Longueur dans la commune (en mètres)	Implantation	Distances S.U.P. (en mètres de part et d'autre de la canalisation)		
					SUP1	SUP2	SUP3
DN100-1996-BRT CHATEAU-L'EVEQUE LES GRAVETTES	67.7	100	14	ENTERRE	25	5	5
DN100-1996-CHATEAU-L'EVEQUE_THIVIERS	67.7	100	1	ENTERRE	25	5	5
DN100-1996-CHATEAU-L'EVEQUE_THIVIERS	67.7	150	1	ENTERRE	45	5	5
DN300-1968-SAINT-ANTOINE-CUMOND_CHAMPCEVINEL	67.7	300	309	ENTERRE	95	5	5
DN100-1996-CHATEAU-L'EVEQUE_THIVIERS	67.7	100	2591	ENTERRE	25	5	5

Ouvrages ne traversant pas la commune, mais dont les zones d'effets atteignent cette dernière :

Néant

Installations annexes situées sur la commune :

Nom de l'installation	Distances S.U.P. en mètres (à partir de l'installation)		
	SUP1 (*)	SUP2	SUP3
CHATEAU-L'EVEQUE	40	6	6
CHATEAU-L'EVEQUE LES GRAVETTES	35	6	6

* NOTA : Si la SUP1 du tracé adjacent est plus large que celle de l'installation annexe, c'est elle qui doit être prise en compte au droit de l'installation annexe.

Installations annexes non situées sur la commune, mais dont les zones d'effets atteignent cette dernière :

Néant

Article 2 :

Conformément à l'article R. 555-30 b) du code de l'environnement, les servitudes sont les suivantes, en fonction des zones d'effets :

Servitude SUP1, correspondant à la zone d'effets létaux (PEL) du phénomène dangereux de référence majorant au sens de l'article R.555-39 du code de l'environnement :

La délivrance d'un permis de construire relatif à un établissement recevant du public susceptible de recevoir plus de 100 personnes ou à un immeuble de grande hauteur est subordonnée à la fourniture d'une analyse de compatibilité ayant reçu l'avis favorable du transporteur ou, en cas d'avis défavorable du transporteur, l'avis favorable de la préfète rendu au vu de l'expertise mentionnée au III de l'article R 555-31 du code de l'environnement.

L'analyse de compatibilité est établie conformément aux dispositions de l'arrêté ministériel du 5 mars 2014 susvisé.

Servitude SUP2, correspondant à la zone d'effets létaux (PEL) du phénomène dangereux de référence réduit au sens de l'article R.555-39 du code de l'environnement :

L'ouverture d'un établissement recevant du public susceptible de recevoir plus de 300 personnes ou d'un immeuble de grande hauteur est interdite.

Servitude SUP3, correspondant à la zone d'effets létaux significatifs (ELS) du phénomène dangereux de référence réduit au sens de l'article R.555-39 du code de l'environnement :

L'ouverture d'un établissement recevant du public susceptible de recevoir plus de 100 personnes ou d'un immeuble de grande hauteur est interdite.

Article 3 :

Conformément à l'article R. 555-46 du code de l'environnement, le maire informe le transporteur de tout permis de construire ou certificat d'urbanisme (d'information ou opérationnel) délivré dans l'une des zones définies à l'article 2.

Article 4 :

Les servitudes instituées par le présent arrêté sont annexées aux plans locaux d'urbanisme et aux cartes communales des communes concernées conformément aux articles L.151-43, L.153-60, L.161-1 et L163-10 du code de l'urbanisme.

Article 5 :

En application de l'article R555-53 du code de l'environnement, le présent arrêté sera publié au recueil des actes administratifs des services de l'État en Dordogne et sur le site internet de la préfecture de la Dordogne. Il sera également adressé au maire de la commune de Château-l'Evêque.

Article 6 :

Cet arrêté pourra faire l'objet d'un recours contentieux auprès du tribunal administratif de Bordeaux dans un délai de 2 mois à compter de sa publication.

Article 7 :

Le secrétaire général de la préfecture de la Dordogne, le maire de la commune de Château-l'Evêque, le directeur départemental des territoires de la Dordogne, le directeur régional de l'environnement, de l'aménagement et du logement Nouvelle-Aquitaine sont chargés chacun en ce qui le concerne de l'exécution du présent arrêté dont une copie leur sera adressée, ainsi qu'au Directeur Général de GRTgaz.

Fait à Périgueux, le **30 NOV. 2016**

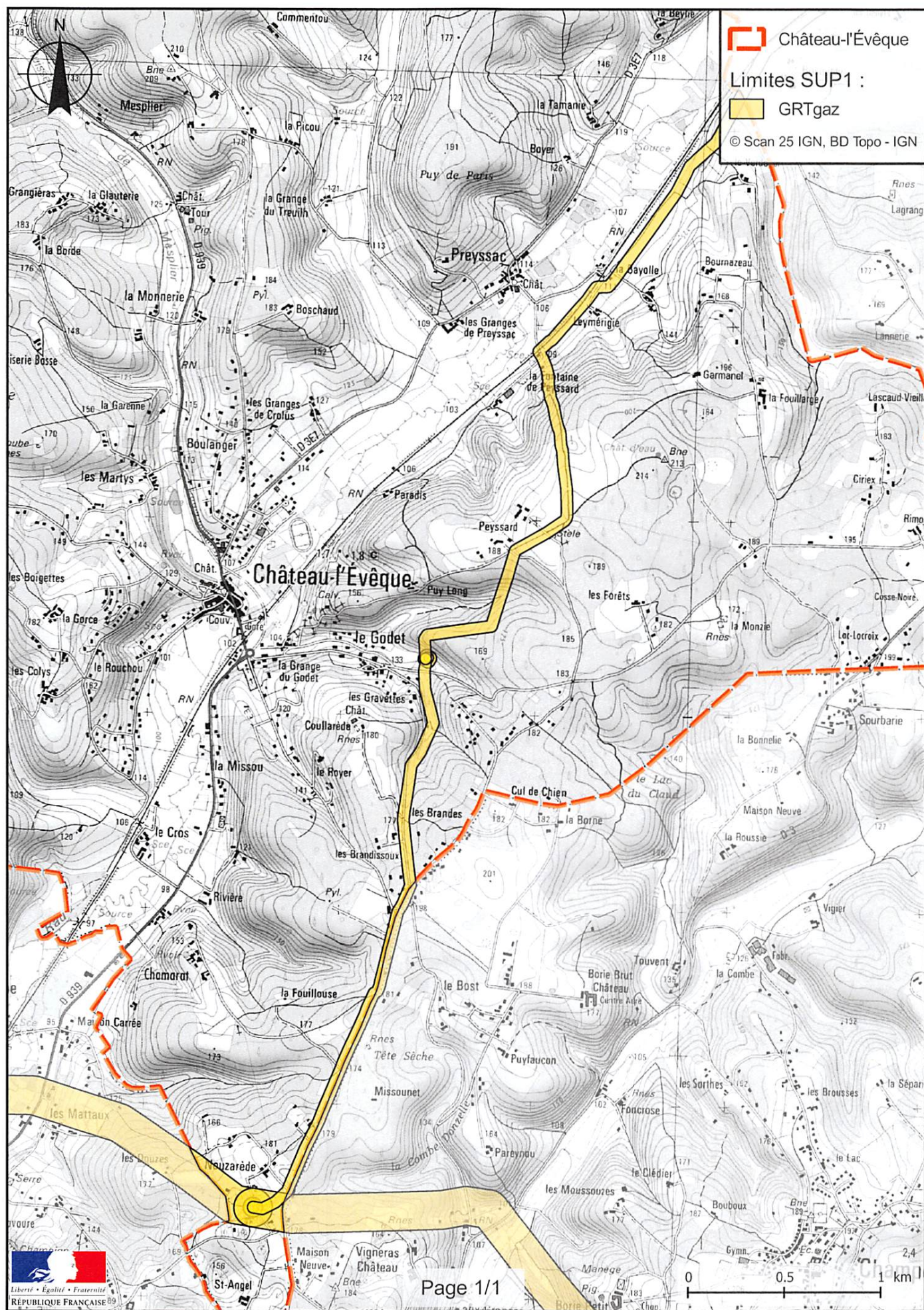
Pour la Préfète et par délégation,
le Secrétaire Général

La préfète

Jean-Marc BASSAGET

(1) La carte des servitudes d'utilité publique annexée au présent arrêté peut être consultée dans les services de la Préfecture de la Dordogne et de la Direction Régionale de l'Environnement de l'Aménagement et du Logement Nouvelle-Aquitaine ainsi que dans la mairie de la commune concernée.

Servitudes d'utilité publique autour des canalisations de transport de matières dangereuses



Préfecture de la Dordogne

24-2016-11-30-022

Arrêté instituant des servitudes autour des canalisations de gaz, d'hydrocarbures et de produits chimiques. Condat sur Trincou.

ARRÊTÉ PRÉFECTORAL
instituant des servitudes d'utilité publique prenant en compte la maîtrise des risques
autour des canalisations de transport de gaz naturel ou assimilé, d'hydrocarbures et de produits
chimiques

Commune de Condat-sur-Trincou

La préfète de la Dordogne,
Chevalier de l'Ordre National du Mérite,

Vu le code de l'environnement, et notamment ses articles L. 555-16, R. 555-30 et R. 555-31 ;

Vu le code de l'urbanisme notamment ses articles L.101-2, L.132-1, L.132-2, L.151-1 et suivants, L.153-60, L.161-1 et suivants, L.163-10, R.431-16 ;

Vu le code de la construction et de l'habitation, notamment ses articles R. 122-22 et R. 123-46 ;

Vu l'arrêté du 5 mars 2014 définissant les modalités d'application du chapitre V du titre V du livre V du code de l'environnement et portant règlement de la sécurité des canalisations de transport de gaz naturel ou assimilé, d'hydrocarbures et de produits chimiques ;

Vu l'étude de dangers générique du transporteur GRTGaz transmise le 3 septembre 2014 ;

Vu le rapport de la Direction régionale de l'environnement, de l'aménagement et du logement de la région Nouvelle-Aquitaine , en date du 6 octobre 2016;

Vu l'avis émis par le conseil départemental de l'environnement et des risques sanitaires et technologiques (CODERST) de la Dordogne le 3 novembre 2016 ;

Considérant que les canalisations de transport de gaz naturel ou assimilé, d'hydrocarbures et de produits chimiques, en service à la date de l'entrée en vigueur des articles R555-1 et suivants du code de l'environnement, doivent faire l'objet d'institution de servitudes d'utilité publique relatives à la maîtrise de l'urbanisation en raison des dangers et des inconvénients qu'elles présentent,

Considérant que selon l'article L 555-16 du code de l'environnement, les périmètres à l'intérieur desquels les dispositions en matière de maîtrise de l'urbanisation s'appliquent sont déterminés par les risques susceptibles d'être créés par une canalisation de transport en service, notamment les risques d'incendie, d'explosion ou d'émanation de produits toxiques, menaçant gravement la santé ou la sécurité des personnes.

Sur proposition du secrétaire général de la préfecture de la Dordogne ;

ARRÊTE

Article 1^{er} :

Des servitudes d'utilité publique sont instituées dans les zones d'effets générées par les phénomènes dangereux susceptibles de se produire sur les canalisations de transport décrites ci-après, conformément aux distances figurant dans les tableaux ci-dessous et reproduites sur la carte annexée ⁽¹⁾ au présent arrêté.

Seules les distances SUP 1 sont reproduites dans la carte annexée au présent arrêté. Les restrictions supplémentaires fixées par l'article 2 pour les projets d'urbanisme dont l'emprise atteint les SUP 2 ou 3 sont mises en œuvre dans le cadre de l'instruction de l'analyse de compatibilité obligatoire pour tout projet dont l'emprise atteint la SUP 1.

NOTA : Dans les tableaux ci-dessous :

- PMS : Pression Maximale de Service de la canalisation
- DN : Diamètre Nominal de la canalisation.
- Distances S.U.P : Distances en mètres de part et d'autre de la canalisation définissant les limites des zones concernées par les servitudes d'utilité publique.

En cas d'écart entre les valeurs des distances SUP figurant dans les tableaux ci-dessous et la représentation cartographique des SUP telle qu'annexée au présent arrêté, les valeurs des tableaux font foi, appliquées au tracé réel des canalisations concernées.

Nom de la commune : Condat-sur-Trincou

Code INSEE : 24129

CANALISATIONS DE TRANSPORT DE GAZ NATUREL EXPLOITÉE PAR LE TRANSPORTEUR :

GRTgaz :
Siège Social : Immeuble BORA - 6 Rue Raoul Nordling -
92227 Bois Colombes Cedex

Ouvrages traversant la commune :

Nom de la canalisation	PMS (bar)	DN	Longueur dans la commune (en mètres)	Implantation	Distances S.U.P. (en mètres de part et d'autre de la canalisation)		
					SUP1	SUP2	SUP3
DN100-1996-EYVIRAT_BRANTOME	67.7	100	893	ENTERRE	25	5	5

Ouvrages ne traversant pas la commune, mais dont les zones d'effets atteignent cette dernière :

Néant

Installations annexes situées sur la commune :

Néant

Installations annexes non situées sur la commune, mais dont les zones d'effets atteignent cette dernière :

Néant

Article 2 :

Conformément à l'article R. 555-30 b) du code de l'environnement, les servitudes sont les suivantes, en fonction des zones d'effets :

Servitude SUP1, correspondant à la zone d'effets létaux (PEL) du phénomène dangereux de référence majorant au sens de l'article R.555-39 du code de l'environnement :

La délivrance d'un permis de construire relatif à un établissement recevant du public susceptible de recevoir plus de 100 personnes ou à un immeuble de grande hauteur est subordonnée à la fourniture d'une analyse de compatibilité ayant reçu l'avis favorable du transporteur ou, en cas d'avis défavorable du transporteur, l'avis favorable de la préfète rendu au vu de l'expertise mentionnée au III de l'article R 555-31 du code de l'environnement.

L'analyse de compatibilité est établie conformément aux dispositions de l'arrêté ministériel du 5 mars 2014 susvisé.

Servitude SUP2, correspondant à la zone d'effets létaux (PEL) du phénomène dangereux de référence réduit au sens de l'article R.555-39 du code de l'environnement :

L'ouverture d'un établissement recevant du public susceptible de recevoir plus de 300 personnes ou d'un immeuble de grande hauteur est interdite.

Servitude SUP3, correspondant à la zone d'effets létaux significatifs (ELS) du phénomène dangereux de référence réduit au sens de l'article R.555-39 du code de l'environnement :

L'ouverture d'un établissement recevant du public susceptible de recevoir plus de 100 personnes ou d'un immeuble de grande hauteur est interdite.

Article 3 :

Conformément à l'article R. 555-46 du code de l'environnement, le maire informe le transporteur de tout permis de construire ou certificat d'urbanisme (d'information ou opérationnel) délivré dans l'une des zones définies à l'article 2.

Article 4 :

Les servitudes instituées par le présent arrêté sont annexées aux plans locaux d'urbanisme et aux cartes communales des communes concernées conformément aux articles L.151-43, L.153-60, L.161-1 et L163-10 du code de l'urbanisme.

Article 5 :

En application de l'article R555-53 du code de l'environnement, le présent arrêté sera publié au recueil des actes administratifs des services de l'État en Dordogne et sur le site internet de la préfecture de la Dordogne. Il sera également adressé au maire de la commune de Condat-sur-Trincou.

Article 6 :

Cet arrêté pourra faire l'objet d'un recours contentieux auprès du tribunal administratif de Bordeaux dans un délai de 2 mois à compter de sa publication.

Article 7 :

Le secrétaire général de la préfecture de la Dordogne, le maire de la commune de Condat-sur-Trincou, le directeur départemental des territoires de la Dordogne, le directeur régional de l'environnement, de l'aménagement et du logement Nouvelle-Aquitaine sont chargés chacun en ce qui le concerne de l'exécution du présent arrêté dont une copie leur sera adressée, ainsi qu'au Directeur Général de GRTgaz.

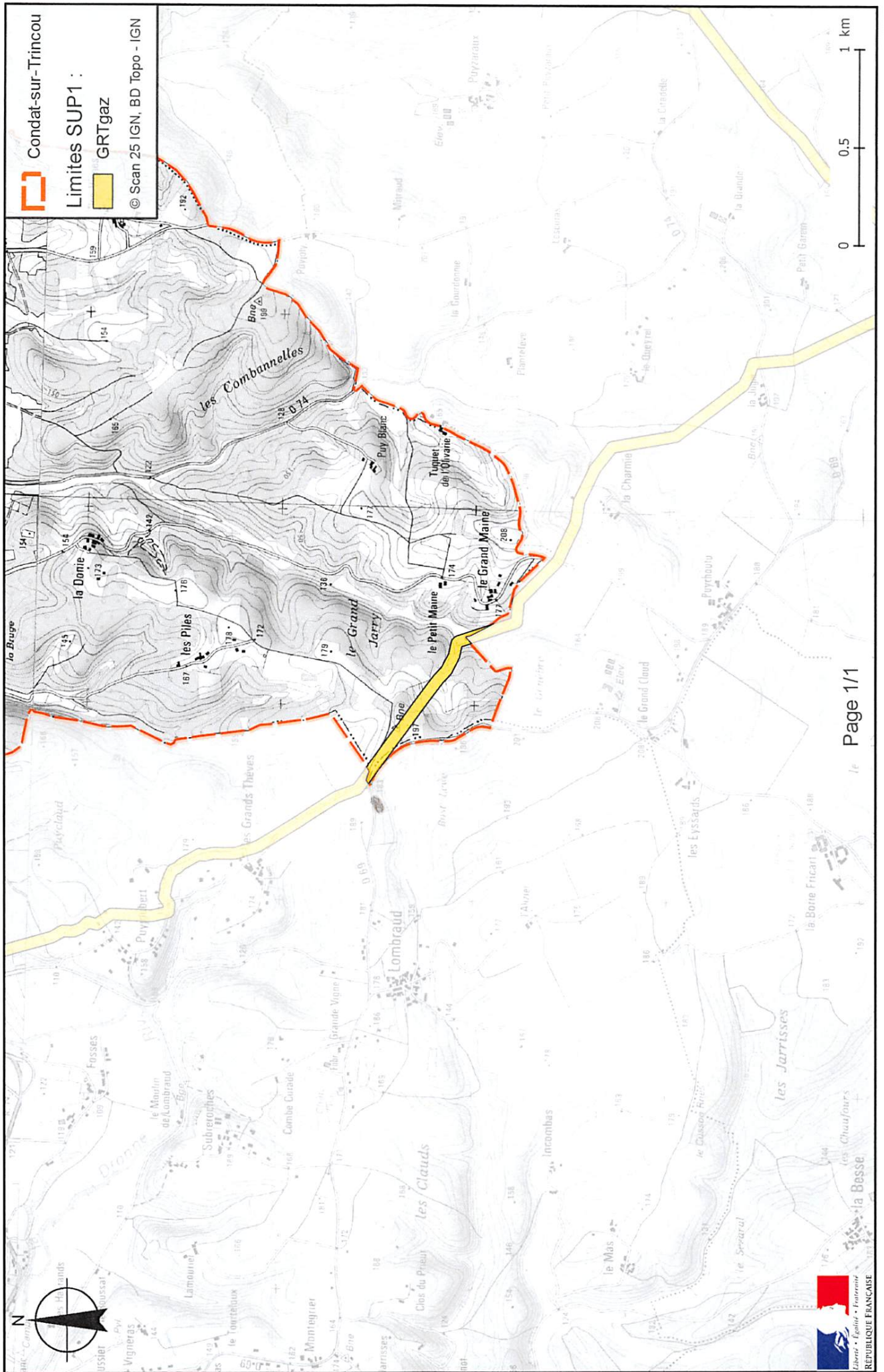
Fait à Périgueux, le **30 NOV. 2016**

Pour la Préfète et par délégation,
~~le Secrétaire Général~~
La préfète

Jean-Marc BASSAGET

(1) La carte des servitudes d'utilité publique annexée au présent arrêté peut être consultée dans les services de la Préfecture de la Dordogne et de la Direction Régionale de l'Environnement de l'Aménagement et du Logement Nouvelle-Aquitaine ainsi que dans la mairie de la commune concernée.

Servitudes d'utilité publique autour des canalisations de transport de matières dangereuses



Préfecture de la Dordogne

24-2016-11-30-023

Arrêté instituant des servitudes autour des canalisations de gaz, d'hydrocarbures et de produits chimiques. Condat sur Vézère.

ARRÊTÉ PRÉFECTORAL
instituant des servitudes d'utilité publique prenant en compte la maîtrise des risques
autour des canalisations de transport de gaz naturel ou assimilé, d'hydrocarbures et de produits
chimiques

Commune de Condat-sur-Vézère

La préfète de la Dordogne,
Chevalier de l'Ordre National du Mérite,

Vu le code de l'environnement, et notamment ses articles L. 555-16, R. 555-30 et R. 555-31 ;

Vu le code de l'urbanisme notamment ses articles L.101-2, L.132-1, L.132-2, L.151-1 et suivants, L.153-60, L.161-1 et suivants, L.163-10, R.431-16 ;

Vu le code de la construction et de l'habitation, notamment ses articles R. 122-22 et R. 123-46 ;

Vu l'arrêté du 5 mars 2014 définissant les modalités d'application du chapitre V du titre V du livre V du code de l'environnement et portant règlement de la sécurité des canalisations de transport de gaz naturel ou assimilé, d'hydrocarbures et de produits chimiques ;

Vu l'étude de dangers générique du transporteur GRTGaz transmise le 3 septembre 2014 ;

Vu le rapport de la Direction régionale de l'environnement, de l'aménagement et du logement de la région Nouvelle-Aquitaine , en date du 6 octobre 2016;

Vu l'avis émis par le conseil départemental de l'environnement et des risques sanitaires et technologiques (CODERST) de la Dordogne le 3 novembre 2016 ;

Considérant que les canalisations de transport de gaz naturel ou assimilé, d'hydrocarbures et de produits chimiques, en service à la date de l'entrée en vigueur des articles R555-1 et suivants du code de l'environnement, doivent faire l'objet d'institution de servitudes d'utilité publique relatives à la maîtrise de l'urbanisation en raison des dangers et des inconvénients qu'elles présentent,

Considérant que selon l'article L 555-16 du code de l'environnement, les périmètres à l'intérieur desquels les dispositions en matière de maîtrise de l'urbanisation s'appliquent sont déterminés par les risques susceptibles d'être créés par une canalisation de transport en service, notamment les risques d'incendie, d'explosion ou d'émanation de produits toxiques, menaçant gravement la santé ou la sécurité des personnes.

Sur proposition du secrétaire général de la préfecture de la Dordogne ;

ARRÊTE

Article 1^{er} :

Des servitudes d'utilité publique sont instituées dans les zones d'effets générées par les phénomènes dangereux susceptibles de se produire sur les canalisations de transport décrites ci-après, conformément aux distances figurant dans les tableaux ci-dessous et reproduites sur la carte annexée ⁽¹⁾ au présent arrêté.

Seules les distances SUP 1 sont reproduites dans la carte annexée au présent arrêté. Les restrictions supplémentaires fixées par l'article 2 pour les projets d'urbanisme dont l'emprise atteint les SUP 2 ou 3 sont mises en œuvre dans le cadre de l'instruction de l'analyse de compatibilité obligatoire pour tout projet dont l'emprise atteint la SUP 1.

NOTA : Dans les tableaux ci-dessous :

- PMS : Pression Maximale de Service de la canalisation
- DN : Diamètre Nominal de la canalisation.
- Distances S.U.P : Distances en mètres de part et d'autre de la canalisation définissant les limites des zones concernées par les servitudes d'utilité publique.

En cas d'écart entre les valeurs des distances SUP figurant dans les tableaux ci-dessous et la représentation cartographique des SUP telle qu'annexée au présent arrêté, les valeurs des tableaux font foi, appliquées au tracé réel des canalisations concernées.

Nom de la commune : Condat-sur-Vézère

Code INSEE : 24130

CANALISATIONS DE TRANSPORT DE GAZ NATUREL EXPLOITÉE PAR LE TRANSPORTEUR :

GRTgaz :
Siège Social : Immeuble BORA - 6 Rue Raoul Nordling -
92227 Bois Colombes Cedex

Ouvrages traversant la commune :

Nom de la canalisation	PMS (bar)	DN	Longueur dans la commune (en mètres)	Implantation	Distances S.U.P. (en mètres de part et d'autre de la canalisation)		
					SUP1	SUP2	SUP3
DN200-1973-1971-LES FARGES_USSAC LE CHASTANG	67.7	200	5136	ENTERRE	55	5	5
DN150-1976-LES FARGES DOURCINES_SARLAT-LA-CANEDA	67.7	150	2118	ENTERRE	45	5	5
DN250-1969-1980-1976-1998-CHAMPCEVINEL_PAZAYAC	67.7	250	7613	ENTERRE	75	5	5
DN150-1960-SAINT-LAURENT-SUR-MANOIRE_LE LARDIN-SAINT-LAZARE	67.7	150	1076	ENTERRE	45	5	5
DN100-150-80-1959-1972-2002-BRT CONDAT-SUR-VEZERE CI	67.7	80	80	ENTERRE	15	5	5
DN100-150-80-1959-1972-2002-BRT CONDAT-SUR-VEZERE CI	67.7	100	87	ENTERRE	25	5	5

Ouvrages ne traversant pas la commune, mais dont les zones d'effets atteignent cette dernière :

Nom de la canalisation	PMS (bar)	DN	Implantation	Distances S.U.P. en mètres (de part et d'autre de la canalisation)		
				SUP1	SUP2	SUP3
DN100-150-80-1959-1972-2002-BRT CONDAT-SUR-VEZERE CI	67.7	100	ENTERRE	25	5	5
DN100-150-80-1959-1972-2002-BRT CONDAT-SUR-VEZERE CI	67.7	125	ENTERRE	30	5	5
DN100-150-80-1959-1972-2002-BRT CONDAT-SUR-VEZERE CI	67.7	80	ENTERRE	15	5	5
DN100-150-80-1959-1972-2002-BRT CONDAT-SUR-VEZERE CI	67.7	150	ENTERRE	45	5	5
DN150-1976-LES FARGES DOURCINES_SARLAT-LA-CANEDA	67.7	200	ENTERRE	55	5	5
DN200-1973-1971-LES FARGES_USSAC LE CHASTANG	67.7	200	ENTERRE	55	5	5
DN150-1998-BRT LES FARGES DOURSINES	67.7	150	ENTERRE	45	5	5
DN250-1969-1980-1976-1998-CHAMPCEVINEL_PAZAYAC	67.7	250	ENTERRE	75	5	5
DN150-1960-SAINT-LAURENT-SUR-MANOIRE_LE LARDIN-SAINT-LAZARE	67.7	200	ENTERRE	55	5	5

Installations annexes situées sur la commune :

Néant

Installations annexes non situées sur la commune, mais dont les zones d'effets atteignent cette dernière :
Néant

Nom de l'installation	Distances S.U.P. en mètres (à partir de l'installation)		
	SUP1 (*)	SUP2	SUP3
LES FARGES DOURSINES	125	6	6
LE LARDIN COUPURE COMPTAGE	35	6	6

* NOTA : Si la SUP1 du tracé adjacent est plus large que celle de l'installation annexe, c'est elle qui doit être prise en compte au droit de l'installation annexe.

Article 2 :

Conformément à l'article R. 555-30 b) du code de l'environnement, les servitudes sont les suivantes, en fonction des zones d'effets :

Servitude SUP1, correspondant à la zone d'effets létaux (PEL) du phénomène dangereux de référence majorant au sens de l'article R.555-39 du code de l'environnement :

La délivrance d'un permis de construire relatif à un établissement recevant du public susceptible de recevoir plus de 100 personnes ou à un immeuble de grande hauteur est subordonnée à la fourniture d'une analyse de compatibilité ayant reçu l'avis favorable du transporteur ou, en cas d'avis défavorable du transporteur, l'avis favorable de la préfète rendu au vu de l'expertise mentionnée au III de l'article R 555-31 du code de l'environnement.

L'analyse de compatibilité est établie conformément aux dispositions de l'arrêté ministériel du 5 mars 2014 susvisé.

Servitude SUP2, correspondant à la zone d'effets létaux (PEL) du phénomène dangereux de référence réduit au sens de l'article R.555-39 du code de l'environnement :

L'ouverture d'un établissement recevant du public susceptible de recevoir plus de 300 personnes ou d'un immeuble de grande hauteur est interdite.

Servitude SUP3, correspondant à la zone d'effets létaux significatifs (ELS) du phénomène dangereux de référence réduit au sens de l'article R.555-39 du code de l'environnement :

L'ouverture d'un établissement recevant du public susceptible de recevoir plus de 100 personnes ou d'un immeuble de grande hauteur est interdite.

Article 3 :

Conformément à l'article R. 555-46 du code de l'environnement, le maire informe le transporteur de tout permis de construire ou certificat d'urbanisme (d'information ou opérationnel) délivré dans l'une des zones définies à l'article 2.

Article 4 :

Les servitudes instituées par le présent arrêté sont annexées aux plans locaux d'urbanisme et aux cartes communales des communes concernées conformément aux articles L.151-43, L.153-60, L.161-1 et L.163-10 du code de l'urbanisme.

Article 5 :

En application de l'article R555-53 du code de l'environnement, le présent arrêté sera publié au recueil des actes administratifs des services de l'État en Dordogne et sur le site internet de la préfecture de la Dordogne. Il sera également adressé au maire de la commune de Condat-sur-Vézère

Article 6 :

Cet arrêté pourra faire l'objet d'un recours contentieux auprès du tribunal administratif de Bordeaux dans un délai de 2 mois à compter de sa publication.

Article 7 :

Le secrétaire général de la préfecture de la Dordogne, le maire de la commune de Condat-sur-Vézère, le directeur départemental des territoires de la Dordogne, le directeur régional de l'environnement, de l'aménagement et du logement Nouvelle-Aquitaine sont chargés chacun en ce qui le concerne de l'exécution du présent arrêté dont une copie leur sera adressée, ainsi qu'au Directeur Général de GRTgaz.

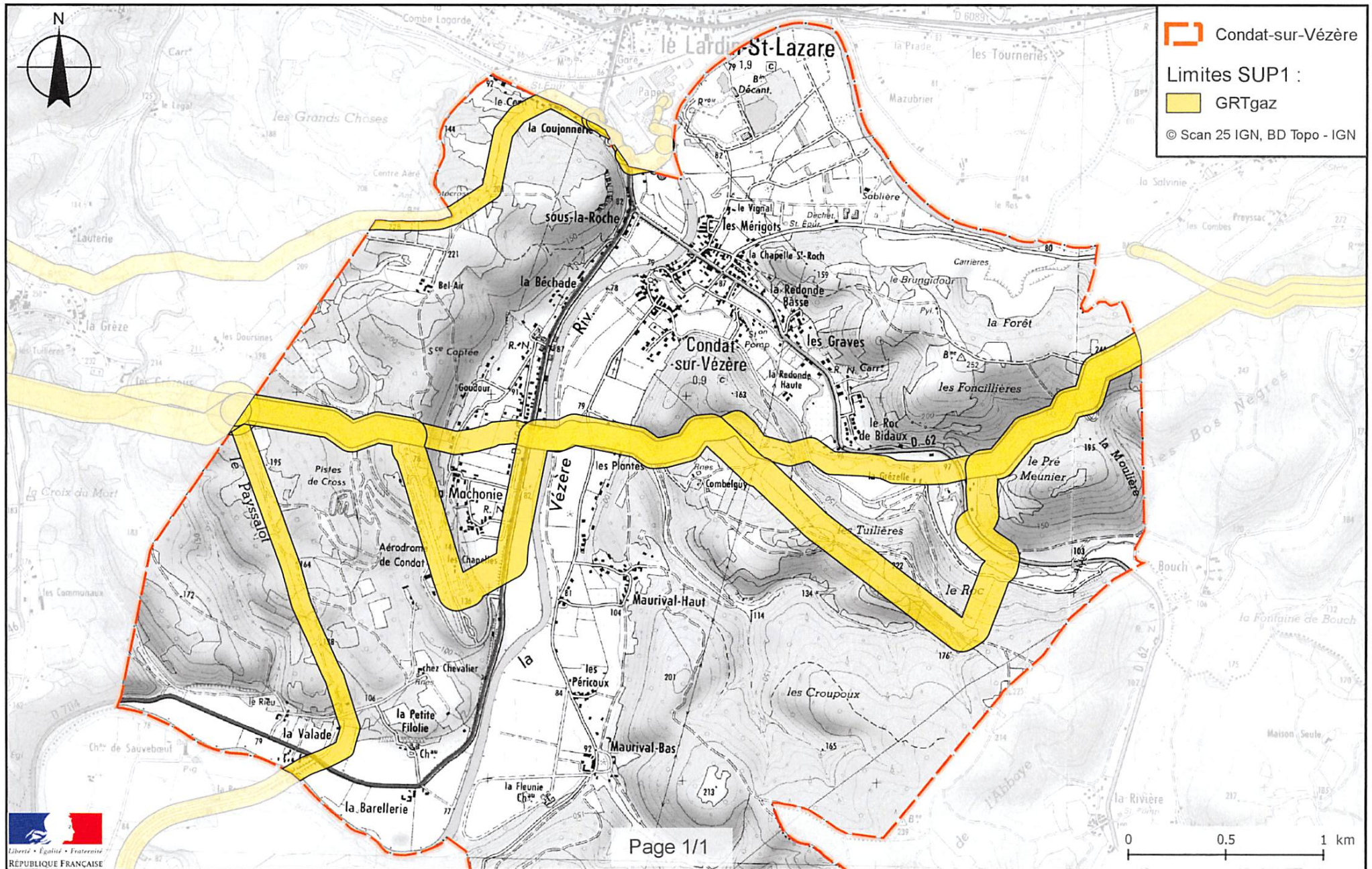
Fait à Périgueux, le **30 NOV. 2016**

Pour la Préfète et par délégation,
le Secrétaire Général
La préfète

Jean-Marc BASSAGET

(1) La carte des servitudes d'utilité publique annexée au présent arrêté peut être consultée dans les services de la Préfecture de la Dordogne et de la Direction Régionale de l'Environnement de l'Aménagement et du Logement Nouvelle-Aquitaine ainsi que dans la mairie de la commune concernée.

Servitudes d'utilité publique autour des canalisations de transport de matières dangereuses



Préfecture de la Dordogne

24-2016-11-30-024

Arrêté instituant des servitudes autour des canalisations de gaz, d'hydrocarbures et de produits chimiques.

Coulounieix Chamiers.

ARRÊTÉ PRÉFECTORAL
instituant des servitudes d'utilité publique prenant en compte la maîtrise des risques
autour des canalisations de transport de gaz naturel ou assimilé, d'hydrocarbures et de produits
chimiques

Commune de Coulounieix-Chamiers

La préfète de la Dordogne,
Chevalier de l'Ordre National du Mérite,

Vu le code de l'environnement, et notamment ses articles L. 555-16, R. 555-30 et R. 555-31 ;

Vu le code de l'urbanisme notamment ses articles L.101-2, L.132-1, L.132-2, L.151-1 et suivants, L.153-60, L.161-1 et suivants, L.163-10, R.431-16 ;

Vu le code de la construction et de l'habitation, notamment ses articles R. 122-22 et R. 123-46 ;

Vu l'arrêté du 5 mars 2014 définissant les modalités d'application du chapitre V du titre V du livre V du code de l'environnement et portant règlement de la sécurité des canalisations de transport de gaz naturel ou assimilé, d'hydrocarbures et de produits chimiques ;

Vu l'étude de dangers générique du transporteur GRTGaz transmise le 3 septembre 2014 ;

Vu le rapport de la Direction régionale de l'environnement, de l'aménagement et du logement de la région Nouvelle-Aquitaine , en date du 6 octobre 2016;

Vu l'avis émis par le conseil départemental de l'environnement et des risques sanitaires et technologiques (CODERST) de la Dordogne le 3 novembre 2016 ;

Considérant que les canalisations de transport de gaz naturel ou assimilé, d'hydrocarbures et de produits chimiques, en service à la date de l'entrée en vigueur des articles R555-1 et suivants du code de l'environnement, doivent faire l'objet d'institution de servitudes d'utilité publique relatives à la maîtrise de l'urbanisation en raison des dangers et des inconvénients qu'elles présentent,

Considérant que selon l'article L 555-16 du code de l'environnement, les périmètres à l'intérieur desquels les dispositions en matière de maîtrise de l'urbanisation s'appliquent sont déterminés par les risques susceptibles d'être créés par une canalisation de transport en service, notamment les risques d'incendie, d'explosion ou d'émanation de produits toxiques, menaçant gravement la santé ou la sécurité des personnes.

Sur proposition du secrétaire général de la préfecture de la Dordogne ;

ARRÊTE

Article 1^{er} :

Des servitudes d'utilité publique sont instituées dans les zones d'effets générées par les phénomènes dangereux susceptibles de se produire sur les canalisations de transport décrites ci-après, conformément aux distances figurant dans les tableaux ci-dessous et reproduites sur la carte annexée ⁽¹⁾ au présent arrêté.

Seules les distances SUP 1 sont reproduites dans la carte annexée au présent arrêté. Les restrictions supplémentaires fixées par l'article 2 pour les projets d'urbanisme dont l'emprise atteint les SUP 2 ou 3 sont mises en œuvre dans le cadre de l'instruction de l'analyse de compatibilité obligatoire pour tout projet dont l'emprise atteint la SUP 1.

NOTA : Dans les tableaux ci-dessous :

- PMS : Pression Maximale de Service de la canalisation
- DN : Diamètre Nominal de la canalisation.
- Distances S.U.P : Distances en mètres de part et d'autre de la canalisation définissant les limites des zones concernées par les servitudes d'utilité publique.

En cas d'écart entre les valeurs des distances SUP figurant dans les tableaux ci-dessous et la représentation cartographique des SUP telle qu'annexée au présent arrêté, les valeurs des tableaux font foi, appliquées au tracé réel des canalisations concernées.

Nom de la commune : Coulounieix-Chamiers

Code INSEE : 24138

CANALISATIONS DE TRANSPORT DE GAZ NATUREL EXPLOITÉE PAR LE TRANSPORTEUR :

GRTgaz :
Siège Social : Immeuble BORA - 6 Rue Raoul Nordling -
92227 Bois Colombes Cedex

Ouvrages traversant la commune :

Nom de la canalisation	PMS (bar)	DN	Longueur dans la commune (en mètres)	Implantation	Distances S.U.P. (en mètres de part et d'autre de la canalisation)		
					SUP1	SUP2	SUP3
DN150-1960-RAZAC-SUR-L ISLE_SAINTE-LAURENT-SUR-MANOIRE	59.5	150	5566	ENTERRE	40	5	5

Ouvrages ne traversant pas la commune, mais dont les zones d'effets atteignent cette dernière :

Néant

Installations annexes situées sur la commune :

Nom de l'installation	Distances S.U.P. en mètres (à partir de l'installation)		
	SUP1 (*)	SUP2	SUP3
COULOUNIEIX-CHAMIERES	35	6	6

* NOTA : Si la SUP1 du tracé adjacent est plus large que celle de l'installation annexe, c'est elle qui doit être prise en compte au droit de l'installation annexe.

Installations annexes non situées sur la commune, mais dont les zones d'effets atteignent cette dernière :

Néant

Article 2 :

Conformément à l'article R. 555-30 b) du code de l'environnement, les servitudes sont les suivantes, en fonction des zones d'effets :

Servitude SUP1, correspondant à la zone d'effets létaux (PEL) du phénomène dangereux de référence majorant au sens de l'article R.555-39 du code de l'environnement :

La délivrance d'un permis de construire relatif à un établissement recevant du public susceptible de recevoir plus de 100 personnes ou à un immeuble de grande hauteur est subordonnée à la fourniture d'une analyse de compatibilité ayant reçu l'avis favorable du transporteur ou, en cas d'avis défavorable du transporteur, l'avis favorable de la préfète rendu au vu de l'expertise mentionnée au III de l'article R 555-31 du code de l'environnement.

L'analyse de compatibilité est établie conformément aux dispositions de l'arrêté ministériel du 5 mars 2014 susvisé.

Servitude SUP2, correspondant à la zone d'effets létaux (PEL) du phénomène dangereux de référence réduit au sens de l'article R.555-39 du code de l'environnement :

L'ouverture d'un établissement recevant du public susceptible de recevoir plus de 300 personnes ou d'un immeuble de grande hauteur est interdite.

Servitude SUP3, correspondant à la zone d'effets létaux significatifs (ELS) du phénomène dangereux de référence réduit au sens de l'article R.555-39 du code de l'environnement :

L'ouverture d'un établissement recevant du public susceptible de recevoir plus de 100 personnes ou d'un immeuble de grande hauteur est interdite.

Article 3 :

Conformément à l'article R. 555-46 du code de l'environnement, le maire informe le transporteur de tout permis de construire ou certificat d'urbanisme (d'information ou opérationnel) délivré dans l'une des zones définies à l'article 2.

Article 4 :

Les servitudes instituées par le présent arrêté sont annexées aux plans locaux d'urbanisme et aux cartes communales des communes concernées conformément aux articles L.151-43, L.153-60, L.161-1 et L163-10 du code de l'urbanisme.

Article 5 :

En application de l'article R555-53 du code de l'environnement, le présent arrêté sera publié au recueil des actes administratifs des services de l'État en Dordogne et sur le site internet de la préfecture de la Dordogne. Il sera également adressé au maire de la commune de Coulounieix-Chamiers.

Article 6 :

Cet arrêté pourra faire l'objet d'un recours contentieux auprès du tribunal administratif de Bordeaux dans un délai de 2 mois à compter de sa publication.

Article 7 :

Le secrétaire général de la préfecture de la Dordogne, le maire de la commune de Coulounieix-Chamiers, le directeur départemental des territoires de la Dordogne, le directeur régional de l'environnement, de l'aménagement et du logement Nouvelle-Aquitaine sont chargés chacun en ce qui le concerne de l'exécution du présent arrêté dont une copie leur sera adressée, ainsi qu'au Directeur Général de GRTgaz.

Fait à Périgueux, le **30 NOV. 2016**

Pour la Préfète et par délégation,
le Secrétaire Général

La préfète

Jean-Marc BASSAGET

(1) La carte des servitudes d'utilité publique annexée au présent arrêté peut être consultée dans les services de la Préfecture de la Dordogne et de la Direction Régionale de l'Environnement de l'Aménagement et du Logement Nouvelle-Aquitaine ainsi que dans la mairie de la commune concernée.

Servitudes d'utilité publique autour des canalisations de transport de matières dangereuses

